

சுற்றாடல் மற்றும் சமூக தாக்க மதிப்பீடு (ESIA) அறிக்கையின் விரிவான சாராம்சம்

1. செயற்திட்டத்தின் கண்ணோட்டம்

கெரவலப்பிட்டிய - துறைமுக 220kV இரண்டாவது நிலத்தடி கேபிள் அமைப்பின் செயற்திட்ட நிர்மாணமானது கெரவலப்பிட்டிய கிரிட் துணை நிலையத்திற்கும் (GSS) கொழும்பு துறைமுக கிரிட் துணை நிலையத்திற்கும் இடையில் 15.6 கிமீ நீளமுள்ள நிலத்தடி மின்கடத்தும் கம்பி பாதையை (UG/TL) அமைப்பதாகும்.

நிலத்தடி கேபிள் அமைப்பின் பாதையானது கெரவலப்பிட்டி GSS க்குள் 0.10 கிமீ பாதையை கொண்டுள்ளது. பின்னர் கெரவலப்பிட்டி GSS இன் அணுகல் பாதை, 0.43 கிலோமீற்றர் நீளமானது LHS ஐப் பயன்படுத்துகிறது. CPSTL டெர்மினல் வீதியிலிருந்து கெரவலப்பிட்டிய வீதி வரை, RHS இல் 1.95 கி.மீ. 2.6 கிமீ கெரவலப்பிட்டிய வீதிப் பிரிவு LHS ஐப் பயன்படுத்துகிறது, ஹெந்தல வீதியின் 0.26 கிமீ, அல்விஸ் டவுன் மாவத்தையின் 1.10 கிமீ மற்றும் RHS இல் ASP வியனகே மாவத்தையின் 0.95 கிமீ. வத்தளை/ஹெகிட்ட வீதி (0.84 கிமீ), பழைய நீர்கொழும்பு வீதி (0.55 கிமீ), ஸ்ரீமத் இராமநாதன் மாவத்தை (1.00 கிமீ) ஆகிய அனைத்தும் LHS ஐப் பயன்படுத்துகின்றன. மட்டக்குளிய மத்தி வீதியின் 0.70 கிலோமீற்றர் மற்றும் அளுத் மாவத்தையின் ஒரு பகுதிக்கும், அளுத் மாவத்தையின் 1.85 கிலோமீற்றர் தூரத்துக்கும் மத்தி பயன்படுத்தப்படுகிறது. புனித அந்தோனி மாவத்தை (0.30 கி.மீ), என்.எச்.எம். அப்துல் கேடர் மாவத்தை (1.10 கி.மீ.), சர் பரோன் ஜயதிலேகா மாவத்தை (0.68 கி.மீ.), ஜனாதிபதி மாவத்தை (0.21 கி.மீ.), மற்றும் காலி பின் வீதி/ சாத்தம் தெரு (0.25 கி.மீ.) அனைத்தும் LHSஐப் பயன்படுத்துகின்றன. இறுதியாக, துறைமுக துணை நிலையம் வரையிலான சைத்யா விதி (0.20 கிமீ) RHSஐப் பயன்படுத்துகிறது.

அதிகரித்துவரும் மின்சாரத் தேவையைப் பூர்த்தி செய்வதற்கும் புதுப்பிக்கத்தக்க சக்தி ஆதாரங்களை ஒருங்கிணைப்பதற்கும் இன்றியமையாததாக இருக்கும் பாரிய கொழும்புப் பகுதியில் மின் பரிமாற்றத்தின் நம்பகத்தன்மை மற்றும் திறனை மேம்படுத்துவதே இச் செயற்திட்டத்தின் நோக்கமாகும். இந்த செயற்திட்டத்தின் மதிப்பிடப்பட்ட செலவு USD 61 மில்லியன் ஆகும், எதிர்பார்க்கப்படும் கட்டுமான காலம் 18 மாதங்கள் ஆகும். இச்செயற்திட்டம் இலங்கை மின்சார சபையினால் (CEB) நடைமுறைப்படுத்தப்படும். ஆசிய உள்கட்டமைப்பு முதலீட்டு வங்கி (AIIB) USD 52 மில்லியன் கடனுடன் செயற்திட்டத்திற்கு நிதியளிக்கும். இலங்கை அரசாங்கம் (GOSL) USD 9 மில்லியன் தொகையை இணை நிதியை வழங்கும்..

2. செயற்திட்டத்தினை நியாயப்படுத்தல்

ஜப்பானிய ODA கடனின் கீழ் பாரிய கொழும்பு மின்கடத்தும் கம்பி மற்றும் விநியோக இழப்பு குறைப்பு திட்டத்தின் (GCTDLRP) முதல் கட்டத்தை CEB நிறைவு செய்துள்ளது. மேலும், கெரவலப்பிட்டி அனல் மின் நிலையத்திற்கும் நகர மையத்தில் உள்ள கொழும்பு துறைமுகத்தில் உள்ள GSS க்கும் இடையில் 220kV நிலத்தடி மின்கடத்தும் கம்பி பாதை (UG/TL1 வது சுற்று) 2018 இல் நிர்மாணிக்கப்பட்டது. அதன்பின், மே 2019 இல், Tokyo Power Electric ஆல் விரிவான சாத்தியக்கூறு ஆய்வு மேற்கொள்ளப்பட்டது. கோ. லிமிடெட் மற்றும் CEB க்கு விரிவான சாத்தியக்கூறு அறிக்கையை (DFR) சமர்ப்பித்தது. கெரவலப்பிட்டிய - துறைமுக



220kV TL இன் இரண்டாவது சுற்று நிர்மாணத்தை அது ஒரு தவிர்க்க முடியாத நடவடிக்கையாக நியாயப்படுத்தியது. 2வது UG/TL செயற்திட்டத்தின் இலக்கானது, பாரிய கொழும்பு நகர அபிவிருத்திப் பகுதியில் மின்சாரம் கடத்தும் பாதையின் கொள்ளளவை அதிகரிப்பதும் நம்பகத்தன்மையை அதிகரிப்பதும் ஆகும். இதன் மூலம் தற்போதுள்ள மின்கடத்தும் கம்பி வலையமைப்பை வலுப்படுத்தவும், பாரிய கொழும்பு நகர அபிவிருத்திப் பகுதியில் மின்சார விநியோகத்தின் நம்பகத்தன்மையை மேம்படுத்தும் அதே வேளையில் பரிமாற்ற இழப்புகளின் வீதத்தைக் குறைக்கவும் இந்த செயற்திட்டம் உதவும்.

அரசாங்கத்தின் புதுப்பிக்கத்தக்க சத்தி கொள்கை இலக்குகளை (2030க்குள் 70%) அடைவதற்கு, மின்சாரத்தை வெளியேற்றுவதற்கு கெரவலப்பிட்டி கிரிட் துணை மின்நிலையத்திலிருந்து கொழும்பு துறைமுக கிரிட் துணை மின்நிலையம் வரையிலான இரண்டாவது நிலத்தடி கேபிள் அமைப்பது அவசியம் ஆகும். நாட்டின் வடக்கு மற்றும் கிழக்கு பகுதிகளில் புதுப்பிக்கத்தக்க சத்தி ஆதாரங்களின் உயர் வளர்ச்சியுடன், கொழும்பு நகரத்தில் உள்ள மையங்களை ஏற்றுவதற்கும் புதுப்பிக்கத்தக்க மின்சாரத்தை வெளியேற்றுவதற்கான பிரதான மாறுதல் நிலையமாக கெரவலப்பிட்டியை CEB அடையாளம் கண்டுள்ளது. CEBயின் உருவாக்கம் மற்றும் பரிமாற்றத் திட்டத்தின்படி, நாட்டின் வடக்கு மற்றும் கிழக்குப் பகுதிகளில் முன்மொழியப்பட்ட புதுப்பிக்கத்தக்க சத்தி ஆதாரங்கள் மற்றும் திட்டமிடப்பட்ட பரிமாற்ற வரி மேம்பாடு ஆகியவை அடையாளம் காணப்பட்ட புதுப்பிக்கத்தக்க சத்தி மையங்களை ஒருங்கிணைக்க முன்மொழியப்பட்டுள்ளன.

3. ESIAக்கான குறிக்கோள், செயன்முறை மற்றும் நோக்கம்

இந்த சுற்றாடல் மற்றும் சமூக தாக்க மதிப்பீட்டு அறிக்கை (ESIA) மற்றும் சுற்றாடல் மற்றும் சமூக முகாமைத்துவ திட்டம் (ESMP) ஆகியவை சுற்றாடல் மற்றும் சமூக அபாயங்கள் மற்றும் தாக்கங்கள் மற்றும் முன்மொழியப்பட்ட செயற்திட்டத்தின் தொடர்புடைய தாக்கத்தை தவிர்க்கும் நடவடிக்கைகளை அடையாளம் காணும் நோக்கத்துடன் தயாரிக்கப்பட்டன.

சுற்றாடல் மற்றும் சமூக தாக்க மதிப்பீடு 15.6 கிமீ பாதை சீரமைப்பு மற்றும் அதன் உடனடி உரிமை பிரதேசம் (ROW) மற்றும் இரண்டு துணை மின்நிலையங்களின் அமைவிடங்கள் மற்றும் தொடர்புடைய வசதிகளை உள்ளடக்கியது. கொழும்பு பிரதேச செயலகப் பிரிவின் (DSD) ஆறு கிராம சேவையாளர் பிரிவுகள் (GNDs) மற்றும் வத்தளை DSD இன் ஐந்து GNDகள் வழியாக 15.6 கிமீ பாதை செல்கின்றது.

ESIA க்காக ஏற்றுக்கொள்ளப்பட்ட செயல்முறையில் இணைத்துக்கொள்ளப்பட்டவை பின்வருமாறு.

1. செயற்திட்ட சாத்தியக்கூறு அறிக்கை மற்றும் AIB இன் சுற்றாடல் மற்றும் சமூக கட்டமைப்பு (ESF) உள்ளிட்ட பிற தொடர்புடைய ஆவணங்களின் ஆய்வு;
2. CEB பொறியியலாளர்கள் மற்றும் AIB அதிகாரிகளுடன் ஆலோசனைகள்;
3. பங்குதாரர் ஆலோசனைகள்;
4. இரண்டாம் நிலை ஆதாரங்கள், தள வருகைகள், வீதி சம்பந்தமான கற்கை மற்றும் குடியிருப்பாளர்களுடன் சந்திப்புகள் மூலம் சுற்றாடல் மற்றும் சமூக அடிப்படைத் தரவுகளை சேகரித்தல்;
5. தரவு பகுப்பாய்வு மற்றும் தாக்க மதிப்பீடு மற்றும் ESIA/ESMP அறிக்கைகளின் வரைவு;
6. ஆவண மதிப்பாய்வு (CEB & AIB மூலம்) மற்றும் உறுதிப்படுத்தல்.

4 தொடர்புடைய கொள்கைகள், சட்டங்கள் மற்றும் ஒழுங்குமுறைகள்.

தேசிய சுற்றாடல் சட்டத்தின் (NEA) கீழ் சுற்றாடல் தாக்க மதிப்பீடு (EIA) விதிமுறைகளின் பரிந்துரைக்கப்பட்ட பட்டியலில் இந்தத் செயற்திட்டம் வராது. ஆயினும் கூட, செயற்திட்ட கட்டுமானப் பணிகள் தொடர்புடைய EIA விதிமுறைகளின் கீழ் பரிந்துரைக்கப்பட்ட தேசிய சுற்றாடல் தரத் தரங்களுக்கு இணங்க வேண்டும். மேலும், வீதி அபிவிருத்தி அதிகாரசபை (RDA), கொழும்பு மாநகர சபை (CMC) மற்றும் ஏனைய தொடர்புடைய உள்ளூராட்சிசபைகள் உட்பட பல நிறுவனங்களிடமிருந்து அனுமதிகள் பெறப்படவுள்ளன. ESIA ஆனது AIB இன் சுற்றாடல் மற்றும் சமூக கட்டமைப்பிற்கு (ESF) இணங்கும்.

இத்செயற்திட்டத்தின் சுற்றாடல் மற்றும் சமூக அபாயங்கள் மற்றும் தாக்கங்கள் தற்காலிகமாது என்பதுடன் (பெரும்பாலும் கட்டுமான கட்டத்தில்) மற்றும் மிதமானதாக இருக்கும் என எதிர்பார்க்கப்படுவதால், இத்செயற்திட்டம் 'பி' வகை செயற்திட்டமாக அடையாளம் காணப்பட்டுள்ளது. செயற்திட்டத்தின் திட்டமிடல் மற்றும் செயல்படுத்தலுக்கு நேரடியாக தொடர்புடைய முக்கிய விதிமுறைகள் மற்றும் சட்டங்கள் பின்வருமாறு.

1. 2009 ஆம் ஆண்டின் 20 ஆம் இலக்க 2013 ஆம் ஆண்டின் 31 ஆம் இலக்க சட்டத்தால் திருத்தப்பட்ட இலங்கை மின்சாரச் சட்டம்,
2. 1969 ஆம் ஆண்டின் 17 ஆம் இலக்க இலங்கை மின்சார சபை சட்டம்
3. 1980 இன் தேசிய சுற்றாடல் சட்டம் எண். 47 மற்றும் அதன் திருத்தங்கள் (1988 இன் 56ம் இல மற்றும் 2000 இன் 53) மற்றும் பின்வரும் ஒழுங்குமுறைகள்
4. 2009 இன். 8 ம் இல மோட்டார் போக்குவரத்து (திருத்தம்) சட்டம்,
5. 1993 ஆம் ஆண்டின் 49 ஆம் இல சட்டத்தின் மூலம் திருத்தப்பட்டது மற்றும் அடுத்தடுத்த திருத்தங்கள். விலங்கினங்கள் மற்றும் தாவரங்கள் பாதுகாப்பு சட்டக்கோவை
6. 1862 ஆம் ஆண்டின் 230 இல சத்த சட்டக்கோவை
7. 2014ம் ஆண்டின் தேசிய தொழில் பாதுகாப்பு மற்றும் சுகாதாரக் கொள்கை

5. கட்டுமான முறைகள்

கெரவலப்பிட்டிய GSS இல் நிலத்தடி கேபிள் அமைப்பின் பாதை செயற்திட்டமானது, பொருட்களின் போக்குவரத்த, சோதனைக் குழிகள் தோண்டுதல், அகழி தோண்டுதல், கேபிள் அமைத்தல், வீதியை மறுசீரமைப்பு செய்தல், கட்டுமான கழிவுகளை அகற்றுதல் உள்ளிட்ட விரிவான கட்டுமானப் பணிகளை உள்ளடக்கியது. பிரதான வீதிகளில் அகழப்பட்ட பள்ளங்களில் நிலத்தடி கேபிள் பதிக்கப்படும், சில பகுதிகள் வீதிகளின் இடதுபுறத்திலும், மற்றவை வலதுபுறத்திலும், சில நடுப்பகுதியிலும் பதிக்கப்படும். குறைந்தபட்சம் 15 கிமீ அகழி திறந்த வெட்டு முறையைப் பயன்படுத்தி தோண்டப்படும், அதே நேரத்தில் முதலாவது கெரவலப்பிட்டி-துறைமுக 220kV கேபிளை நிறுவும் போது கிடைமட்ட திசை துளையிடல் (HDD) மூலம் 600 மீ 2019 இல் நிறைவேற்றப்பட்டது.

கட்டுமானத்தின் போது, வீதிகள் மூடப்படும் அல்லது பகுதியளவில் மூடப்படும், மேலும் போக்குவரத்து மற்றும் பாதசாரிகளுக்கான மாற்றுப்பாதைகள் பாதுகாப்பாகவும் குறைந்தபட்ச இடையூறுகளை உறுதிப்படுத்தும் வகையில் நிறுவப்படும். அகழ்வு மற்றும் நியூமேடிக் பயிற்சிகளைப் பயன்படுத்தி அகழிகள் தோண்டப்படும், மேலும் பின் நிரப்பும் பொருட்கள் தளத்திற்கு கொண்டு வரப்படும் அல்லது அகழ்வு செய்யப்பட்டவை மீண்டும் பயன்படுத்தப்படும். மேற்பரப்பு ஒரு மென்மையான சிறப்பு இயந்திரங்கள் பயன்படுத்தி மீண்டும் அமைக்கப்படும். பணியானது, ஒரு குறிப்பிட்ட இடத்தில் தொடங்கி, முறையாக முன்னேறி, ஒரு நேரத்தில் 30 மீட்டர்கள் வரை, தொடர்ச்சியான பிரிவுகளில் முடிக்கப்படும். இந்த கட்ட அணுகுமுறை கட்டுமான நடவடிக்கைகளின் திறமையான நிர்வாகத்தை அனுமதிக்கிறது மற்றும் சுற்றியுள்ள பகுதிகளில் தாக்கத்தை குறைக்கிறது.

வீதியோர வியாபாரிகளின் வாழ்வாதாரத்தில் ஏற்படும் பாதிப்பைத் தணிக்க, CEB பல நடவடிக்கைகளை செயல்படுத்த உறுதிபூண்டுள்ளது. செயற்திட்ட காலஅட்டவணையைப் பற்றித் தெளிவான காலக்கெடுவை வழங்கவும் செயற்திட்டமிடல் செயல்முறையின் ஆரம்பத்தில் விற்பனையாளர்களுடன் கலந்துரையாடலில் CEB ஈடுபடும். தேவைப்பட்டால், தற்காலிக இடமாற்ற உதவி வழங்கப்படும், விற்பனையாளர்கள் தங்கள் செயல்பாடுகளை அருகிலேயே தொடர முடியும் என்பதை உறுதிப்படுத்தப்படும். கூடுதலாக, விற்பனையாளர் செயல்பாடு குறைவாக இருக்கும்போது, நெரிசல் இல்லாத நேரங்களில் வேலைகளை திட்டமிடுதல் போன்ற, இடையூறுகளை குறைக்கும் வகையில் கட்டுமான நடவடிக்கைகள் நடத்தப்படுவதை CEB உறுதி செய்யும். சாத்தியமான இடங்களில் இரவு நேர

மற்றும் வார இறுதி வேலைகள் இதில் அடங்கும். CEB விற்பனையாளர்களுக்கு ஏதேனும் சிக்கல்களைப் புகாரளிப்பதற்கும், சரியான நேரத்தில் தீர்வு மற்றும் நியாயமான நஷ்டஈடுகளை உறுதி செய்வதற்கும் ஒரு புகார் பொறிமுறையை நிறுவும். இந்த செயலாக்கமான அணுகுமுறை விற்பனையாளர்கள் மீதான பொருளாதார தாக்கத்தை குறைத்து அனுசூலமான சமூக உறவுகளை பேணுவதை நோக்கமாகக் கொண்டுள்ளது.

6. செயற்திட்ட மாற்றுவழிகள்

மாற்று வழிகளை பகுப்பாய்வு செய்வதில், குறைந்தபட்சம் இரண்டு மாற்றுவழிகள் கருத்தில் கொள்ளப்பட்டது, 'செயற்திட்ட மாற்றுவழியில் இல்லை' என்பது ஒன்றாகக் கருதப்பட்டன. அந்த வழித்தடத்தில் கேபிள் பதிக்கும் அகழிக்கு இரண்டு மாற்றுப் பாதைகள் உள்ளது, அதில் ஒன்று எஸ்எல்பிஏ வளாகத்திற்குள் பாதையை சீரமைப்பது, இது மாற்று 'பி'யின் கீழ் விளக்கப்பட்டுள்ளது, மற்றொன்று துறைமுக வளாகத்திற்கு வெளியே தொடரும். இது மாற்று 'A' இன் கீழ் விளக்கப்பட்டது. அத்துல் கேடர் மாவத்தையிலிருந்து SLPA கேட் 03 ஊடாக துறைமுக உப நிலையத்திற்கு ஹர்த்தால் பாலம் ஊடாகவும் SLPA வளாகத்தினுள் பல பாதகங்களையும் ஏற்படுத்துவதால், பாதை சீரமைப்பு 'A' ஐக் கொண்டிருப்பது மிகவும் சாத்தியமானதாக CEB கருதுகிறது. SLPA வளாகத்திற்குள் தடைசெய்யப்பட்ட பகுதிகள் காரணமாக இந்த பாதையின் வரையறுக்கப்பட்ட அணுகலுக்கு சிறப்பு அனுமதிகள் தேவை, இது செயற்திட்டத்தின் தளவாட சிக்கலை அதிகரிக்கிறது. இந்தத் தடைசெய்யப்பட்ட பகுதிகள் வழியாகச் செல்வது தாமதமாகி செயற்திட்ட நிர்மாணிப்பு காலத்தை அதிகரிக்க வழிவகுக்கும். துறைமுகப் பகுதிக்குள் மேம்படுத்தப்பட்ட பாதுகாப்பு நடவடிக்கைகள் கட்டுமானப் பணிகளை மேலும் தாமதமாக்கலாம் என்பதுடன் மேலதிக ஒருங்கிணைப்பு முயற்சிகள் தேவைப்படலாம். இந்த காரணிகள் இந்த மாற்று வழியை ஏனைய விருப்பங்களுடன் ஒப்பிடுகையில் குறைவான சாதகமானதாக வியங்குகின்றது.

7. சமூக மற்றும் சுற்றாடல் அடிப்படை தகவல் மற்றும் தாக்க பகுப்பாய்வு

செயற்திட்ட பிரதேசத்தில் பல வீட்டு வசதிகள், வணிக மையங்கள் மற்றும் கேபிள் வழித்தடத்தின் வீதிக்கு அருகில் விதியின் இருபுறமும் சுவர்கள், ரோலர் கதவுகள் போன்ற பிற உள்கட்டமைப்புகள் உள்ளன, அவை கட்டுமானப் பணியின் போது மோசமாக பாதிக்கப்படலாம்.

பாலங்கள்/ கல்வெட்டுகள்	துணை விதிகள், குறுக்குவெட்டுகள்/ சுற்றுவட்டம்	திறந்த நுழைவாயி ல்கள் கொண்ட வீடுகள்	கடைகள்/ திறந்த முகப்பு கொண்ட கட்டிட ங்கள்	மத இடங் கள்/ சிலை கள்	மதில் கள் & பதவுகள்	வாகனம் மற்றும் மூன்று சக்கர வண்டி தரிப்பிட ங்கள்	பாடசாலைகள் / மருத்துவமனைகள்/ போலீஸ்
14	70	64	159	09	85	12	09

பெரும்பாலான விதிப் பகுதிகளில் வீடுகளின் அடர்த்தி அதிகமாக உள்ளது. விதிப் பிரிவுகளில் நிலத்தடியில் நீர் வழங்கல், கழிவுநீர், மின்சாரம் மற்றும் தொலைத்தொடர்பு போன்ற பிற பயன்பாடுகளுக்கான புதைக்கப்பட்ட குழாய்களும் உள்ளன. விதிகளில் போக்குவரத்து நெரிசல் அதிகமாக உள்ளது. CMC, RDA, வத்தளை பிரதேச சபையின் பிரதிநிதிகள், பிரதேச செயலகங்கள் மற்றும் கிராம உத்தியோகத்தர்கள் மற்றும் வீதியோரங்களில் வசிப்பவர்கள் பலருடனும் கலந்துரையாடப்பட்டது. 2024 ஆம் ஆண்டில், DSDகள் மற்றும் CMC மற்றும் பிற பங்குதாரர்களுடன் சாத்தியமான தாக்கம்சனை மதிப்பிடுவதற்காக ஆலோசனைகள் நடைபெற்றன.

செயற்திட்டப் பகுதியின் நிலப்பரப்பு மெதுவாக அலையலையான சமவெளிகள் மற்றும் தாழ்வான சமவெளிகளால் வகைப்படுத்தப்படுகிறது. கம்பஹா மாவட்டத்தில் உள்ள முத்துராஜவெல சதுப்பு மற்றும் நீர்கொழும்பு வாவி, கொழும்பில் உள்ள கால்வாய் வலையமைப்புடன் (பேர ஏரி) செயற்திட்டத்தில் இருந்து 10 கிலோமீற்றருக்குள் உள்ள முக்கிய சூழலியல் பகுதிகளாகும். முத்துராஜவெல உவர் சதுப்பு

நிலங்கள், கண்டல் தாவரங்கள் மற்றும் நன்னீர் சதுப்பு நிலங்களைக் கொண்டுள்ளது. முக்கிய மேற்பரப்பு நீர்நிலைகளில் களனி ஆறு, பெர ஏரி மற்றும் பல்வேறு கால்வாய்கள் ஆகியவை அடங்கும். இவை குறைந்தளவில் கரைந்த ஆக்ஸிஜன் அளவுகள் மற்றும் அதிக கரிம மாசுபாட்டால் பெரிதும் மாசுபட்டுள்ளன. கொழும்பு மாவட்டத்தில் நிலப் பயன்பாடு மிகவும் நகரமயமானது, குறிப்பிடத்தக்க வர்த்தக நடவடிக்கைகளுடன், வத்தளை DS பிரிவு ஈரநிலங்கள் மற்றும் தொழில்துறை நடவடிக்கைகளால் வகைப்படுத்தப்படுகிறது.

வாகன உமிழ்வு மற்றும் தொழில்துறை நடவடிக்கைகளால் காற்றின் தரம் பாதிக்கப்படுகிறது, குறிப்பாக 500 க்கும் மேற்பட்ட தொழிற்சாலைகளைக் கொண்ட கெரவலப்பிட்டி கைத்தொழில் வலயத்தில். செயற்திட்டப் பகுதியில் இரைச்சல் அளவுகள் ஒழுங்குமுறை வரம்புகளை மீறுகின்றன, முதன்மையாக வாகனப் போக்குவரத்து காரணமாக. பல்வேறு உணர்திறன் இடங்களில் அளவிடப்படும் அதிர்வு நிலைகள், அனுமதிக்கப்பட்ட வரம்புகளுக்குக் கீழே உள்ளது. நீர் தர மதிப்பீடுகள் கடுமையான மாசுபாட்டை வெளிப்படுத்துகின்றன, குறைந்தளவில் கரைந்த ஆக்ஸிஜன் அளவுகள், அதிக உயிர்இரவாயனயியல் ஆக்ஸிஜன் தேவை மற்றும் இரசாயன ஆக்ஸிஜன் தேவை ஆகியவை குறிப்பிடத்தக்க கரிம மாசுபாட்டைக் குறிக்கின்றன. கால்வாய்களில் நீர் இரசம் இருப்பது ஊட்டச்சத்து மாசுபாட்டின் காட்சி குறிகாட்டியாகும்.

7.1. பங்குதாரர் ஆலோசனை

முக்கிய பங்குதாரர்கள் மற்றும் அவர்களின் எதிர்கால ஈடுபாடு

- மின்சக்தி அமைச்சு: மின் உற்பத்தி மற்றும் விநியோகம் தொடர்பான தேசிய கொள்கைக்கு பொறுப்பு; செயற்திட்ட சுழற்சி முழுவதும் தொடர்ச்சியான ஆலோசனை தேவை.
- CEB (இலங்கை மின்சார சபை): வடிவமைப்பு, செயற்திட்டமிடல் மற்றும் கண்காணிப்பு உட்பட, செயற்திட்டத்தை செயல்படுத்துவதற்கு பொறுப்பு; செயற்திட்ட முகாமைத்துவ அலகு (PMU) நிறுவப்பட்டு சுற்றாடல் மற்றும் சமூக (E&S) அதிகாரிகளுடன் ஈடுபடும்.
- AIB (ஆசிய உள்கட்டமைப்பு முதலீட்டு வங்கி): நிதியளிப்பாளராக, சரியான நிதி விநியோகம் மற்றும் E&S கொள்கைகளுக்கு இணங்குவதை உறுதி செய்கிறது; ESIA/ESMP தயாரிப்பு மற்றும் கண்காணிப்பில் ஈடுபட்டுள்ளது.
- குடிசார் ஒப்பந்ததாரர்கள் மற்றும் தொழிலாளர்கள்: அனைத்து குடிசார் வேலைகளுக்கும் E&S இணக்கத்திற்கும் பொறுப்பு; முகாமைத்துவத் திட்டங்களைத் தயாரித்து சமூக விழிப்புணர்வு நிகழ்ச்சிகளை நடத்த வேண்டும்.
- உள்ளூராட்சி அதிகாரிகள் (CMC & வத்தளை பிரதேச சபை): வீதிகள் பாதகமாக பாதிக்கப்படாமல் இருப்பதை உறுதி செய்தல்; திட்டமிடல், அனுமதிகள் மற்றும் போக்குவரத்து முகாமைத்துவ ஆகியவற்றில் ஈடுபட்டுள்ளது.
- RDA/PRDA: அவர்களின் அதிகார வரம்பிற்குள் உள்ள விதிப் பிரிவுகளைக் கண்காணிக்கவும்; திட்டமிடல் மற்றும் அனுமதிகளில் ஈடுபட்டுள்ளது.
- பயன்பாட்டு வழங்குநர்கள் (NWSDB, SLT, Dialog): அவர்களின் சேவைகளுக்கு இடையூறு ஏற்படவில்லை என்பதை உறுதிப்படுத்தவும்; அகழ்வு மற்றும் மறுசீரமைப்பு தொடர்பில் ஆலோசனை செய்யப்பட்டது.
- பிரதேச செயலாளர்கள் மற்றும் கிராம உத்தியோகத்தர்கள்: ஒருங்கிணைப்பு மற்றும் சமூக விழிப்புணர்வை எளிதாக்குதல்; புகார் முகாமைத்துவக்கு ஆதரவு.
- இலங்கை காவல் துறை: போக்குவரத்து முகாமைத்துவ மற்றும் பொது பாதுகாப்பை உறுதி செய்தல்; போக்குவரத்து திட்டங்களை ஆதரித்தல்.
- குடியிருப்பாளர்கள் மற்றும் வணிக மையங்கள்: கட்டுமானத்தால் நேரடியாகப் பாதிக்கப்படுபவை; பொது விழிப்புணர்வு கூட்டங்கள், கருத்துக்கணிப்புகள் மற்றும் பின்னூட்ட வழிமுறைகள் மூலம் ஈடுபடுத்தப்படுகிறது.
- குடிசார் சமூக அமைப்புகள்: சுற்றாடல் விதிமுறைகளுக்கு இணங்குவதை உறுதி செய்தல்; பொது விழிப்புணர்வு கூட்டங்களில் ஈடுபட்டமை.

• பாதசாரிகள் மற்றும் வாகனப் பயனர்கள்: குறைந்தபட்ச சிரமத்தை உறுதி செய்தல்; போக்குவரத்து செயற்திட்டங்கள் மற்றும் மாற்றுப்பாதைகள் பற்றி தெரிவிக்கப்பட்டது.

ஆலோசனை செயல்முறை

• ஆரம்ப ஆலோசனைகள் (2021): சுற்றாடல் மற்றும் சமூக தாக்க மதிப்பீட்டின் (ESIA) முன்கூட்டியே தயாரிப்பின் போது முக்கிய பங்குதாரர்களை ஈடுபடுத்தியது.

• சமீபத்திய ஆலோசனைகள் (2024): செயற்திட்டப் புதுப்பிப்புகள், கவலைகளை நிவர்த்தி செய்தல் மற்றும் சமூக விழிப்புணர்விற்கான செயற்திட்டமீடல் போன்றவற்றைப் பற்றி கலந்துரையாட, பிரதேச செயலாளர்கள், உள்ளாட்சி அதிகாரிகள் மற்றும் சமூகப் பிரதிநிதிகள் உள்ளிட்ட பங்குதாரர்களுடன் தொடர்ச்சியான சந்திப்புகள்.

முக்கிய கலந்துரையாடல்கள்

• AIB கூட்டங்கள்: ESIA புதுப்பிப்புகள், சமூகப் பிரச்சினைகள், மாற்றுப் பகுப்பாய்வு, மீள்கூடியேற்றத் திட்டங்கள் மற்றும் தொடர்ச்சியான கண்காணிப்பு மற்றும் முன்னேற்ற அறிக்கையின் அவசியம் குறித்து கலந்துரையாடப்பட்டது.

• உள்ளூராட்சி அதிகாரிகள் (CMC): வீதி நெரிசல், வரலாற்று தளங்கள் மற்றும் இடையூறுகளை குறைக்க கேபிள் இடுவதற்கான தொழில்நுட்ப விருப்பங்கள். கழிவு முகாமைத்துவ மற்றும் பாதுகாப்பிற்கான ஒப்பந்ததாரர் பொறுப்பை வலியுறுத்தினார்.

• சமூகக் கூட்டங்கள்: கட்டுமான தாக்கங்கள், நீர் கசிவு, போக்குவரத்து நெரிசல் மற்றும் பாதுகாப்பு குறித்து குடியிருப்பாளர்கள் கவலை தெரிவித்தனர். மண் பரிசோதனை, மாற்று கேபிள் வழிகள் மற்றும் ஒப்பந்ததாரர்கள் சிறந்த நடைமுறைகளைப் பின்பற்றுவதை உறுதி செய்தல் மற்றும் கட்டுமானத்தின் போது தற்காலிக அணுகலை வழங்குதல் ஆகியவை பரிந்துரைகளில் அடங்கும்.

• விற்பனையாளர்களுடான கலந்துரையாடல்கள்: விற்பனையாளர்கள் வணிக இடையூறுகள் பற்றி கவலை தெரிவித்தனர் ஆனால் தற்காலிக இடமாற்றங்கள் மற்றும் கட்டுமான கால அட்டவணைகளுடன் ஒத்துழைக்க விருப்பம் தெரிவித்தனர்.

இந்தச் சுருக்கமானது செயற்திட்டத்தின் பங்குதாரர் ஆலோசனை செயல்முறையை உள்ளடக்கியது, தொடர்ச்சியான ஈடுபாட்டை வலியுறுத்துகிறது, கவலைகளை நிவர்த்தி செய்கிறதுடன் சுற்றாடல் மற்றும் சமூக தரங்களுடன் இணங்குவதை உறுதி செய்கிறது.

8. செயற்திட்டத்தின் குறிப்பிடத்தக்க தாக்கங்கள்

செயற்திட்டத்தினால் சமூக, சுற்றாடல் மற்றும் சுகாதாரம் & பாதுகாப்பு என்பனவற்றில் தாக்கம் கிடைக்கக்கூடிய அடிப்படைத் தரவை ஆராய்வதன் மூலம் மதிப்பிடப்பட்டது. செயற்திட்டத்தின் முன் கட்டுமானம், கட்டுமான கட்டம் மற்றும் செயல்பாட்டுக் கட்டம் பற்றிய தாக்கங்கள் கண்டறியப்பட்டுள்ளன. வீதி வலையமைப்பில் UG T/L அமைப்பதன் காரணமாக, குறிப்பிடத்தக்க ஆனால் மீளக்கூடிய பிரதிகூலயான சமூக மற்றும் பாதுகாப்பு தொடர்பான தாக்கங்கள், குறிப்பாக கட்டுமான கட்டத்தில் ஏற்படும் சாத்தியம் உள்ளது.

சுற்றாடல் தாக்கங்கள் மற்றும் தாக்கத்தை தவிர்க்கும் நடவடிக்கைகள்

- சோதனைக் குழி அகழ்வின் போது பயன்பாட்டுச் சேவைகளுக்கு ஏற்படும் விபத்துரீதியாக ஏற்படும் சேதங்கள்
 - அகழ்வுக்கு முன் CMC அனுமதி (வடிகால் உரிமம்) பெறுதல்.
 - அகழ்வு கால அட்டவணையை பயன்பாட்டு சேவை வழங்குநர்கள் மற்றும் அருகிலுள்ள குடியிருப்பாளர்களுக்கு தெரிவித்தல்.
 - தற்செயலாக ஏதேனும் சேதங்கள் ஏற்பட்டால் உடனடியாக சேவை வழங்குநர்களுக்குத் தெரிவித்தல்.
 - ஏதேனும் சேதங்களை மீட்டெடுக்க பயன்பாட்டு வழங்குநருக்கு ஏற்படும் செலவுகளை திருப்பிச் செலுத்தல்.

o அகழ்ப்பட்ட பகுதிகளை அவற்றின் முந்தைய நிலைக்கு மீட்டெடுத்தல்.

• சோதனைக் குழி அகழ்வின் போது ஏற்படும் சத்தம் மற்றும் தூசி

- o சத்தம் குறைக்கும் சாதனங்களை நிறுவவும் (உதா., வெளியேற்ற சைலன்சர்கள்).
- o எரிச்சலூட்டும் சத்தத்தை ஏற்படுத்தாது இருக்க புகபோக்கி பொருத்துதல்
- o நன்கு பராமரிக்கப்பட்ட இயந்திரங்களைப் பயன்படுத்தல்
- o அகழ்வுக்கு முன்னும் பின்னும் சோதனைக்குழி பகுதிகளில் நீர் தெளித்தல்.

• அதிர்வு காரணமாக அருகிலுள்ள கட்டமைப்புகளுக்கு சேதம்

செயற்திட்ட தளத்திலிருந்து 10 மீட்டருக்குள் உள்ள கட்டமைப்புகளின் முன் விரிசல் கணக்கெடுப்பை நடத்தல்.

- o முன் விரிசல் கணக்கெடுப்பின் நகலை செயற்திட்டப் பொறியாளரிடம் சமர்ப்பிக்கவும்.
- o ஏதேனும் சேதங்களை மீட்டெடுக்க அல்லது நஷ்டஈடு வழங்குவதற்கான திட்டத்தைத் தயாரித்தல்.

• வழியோரத்திலுள்ள மரங்களை வெட்டுதல்

- o மர உரிமையாளர்கள்/அதிகாரிகளிடம் முன் அனுமதி பெறுதல்.
- o மரம் வெட்டும் போது பாதுகாப்பு நடவடிக்கைகளை மேற்கொள்ளுதல்
- o போக்குவரத்துக்கு இடையூறு இல்லாமல் வெட்டப்பட்ட மரங்களை உடனடியாக அகற்றல்.

• கால்வாய்கள் மற்றும் பிற மேற்பரப்பு நீர் ஆதாரங்கள் மாசுபடுதல்

- o வண்டல் நிறைந்த நீரானது நீர்வழிகளில் வடிந்தோடுவதைத் தடுக்க வண்டல் பொறிகள் அல்லது வண்டல் வேலிகளை அமைத்தல்.
- o தற்காலிக மண் குவியல்களை உடனடியாக அகற்றி, மழைக்கு சிப்படாமல் தடுக்கவும்.
- o செயல்திறன் மற்றும் இணக்கத்தினை நிபர்த்தி செய்ய கொங்கிரீட் கலவை ஆலை மற்றும் கருங்கல் நொறுக்கி ஆலைகளை கண்காணித்தல்.
- o மணலை அகற்றுவதற்கு HDD இயந்திரங்களை பயன்படுத்தல்

• கட்டுமான மற்றும் இடிப்பு (CD) கழிவுகள் மற்றும் கழிவு எண்ணெய் என்பனவற்றை அகற்றுதல்

- o முறையான கழிவு முகாமைத்துவ செயற்திட்டத்தை தயாரித்து செயல்படுத்தல்.
- o CD கழிவுகளை அகற்றுவதை ஆவணப்படுத்தும் பதிவேட்டைப் பராமரித்தல்.
- o சம்பந்தப்பட்ட அதிகாரிகளிடம் கழிவுகளை அகற்றுவதற்கு முன் அனுமதி பெறுதல்.
- o வாகனக் கட்டடங்களில் பாதுகாப்பான எண்ணெய் சேமிப்பு வசதிகள் இருப்பதை உறுதிசெய்தல்

சமூக தாக்கங்கள் மற்றும் தாக்கத்தை தவிர்க்கும் நடவடிக்கைகள்

- o விதியோர வியாபாரிகளின் வாழ்வாதாரத்துக்கு இடையூறு
- o பகலில் திறந்திருக்கும் அகழிகளை இரும்புத் தகடுகளால் மூடவும்.

- விதியோரங்களில் கட்டுமானப் பொருட்களை சேமிப்பதைத் தவிர்க்கவும்.
- சிறிய அளவிலான விற்பனையாளர்கள் மற்றும் முச்சக்கர வண்டி உரிமையாளர்களுக்கு தற்காலிக இடமாற்றத்திற்கு உதவுதல்.
- இடப்பெயர்வு காரணமாக இழந்த வருமானத்திற்கு நஷ்டஈடு வழங்குதல்.
- தேவைப்பட்டால் வணிகங்களுக்கு மாற்று அணுகலை உறுதி செய்தல்.

• **போக்குவரத்து நெரிசல்**

- கட்டுமானப் பணிகளை இரவு 10:00 மணி முதல் காலை 6:00 மணி வரை செய்து, உச்ச போக்குவரத்து நேரங்களைத் தவிர்க்கவும்.
- போக்குவரத்து முகாமைத்துவ திட்டத்தை (TMP) உருவாக்கி செயல்படுத்தல்.
- விபத்துகளைத் தடுக்க ஒரே இரவில் அகழிகளை மூடவும்.

• **களஞ்சியம், தொழிலாளர் முகாம்கள், வாகன நிறுத்துமிடம் ஆகியவற்றிற்காக தற்காலிகமாக குத்தகைக்கு/வாடகைக்கு எடுக்கப்பட்ட நிலத்தை எழுந்தமானமாக பயன்படுத்துதல்**

- தற்காலிக நில பயன்பாட்டிற்கான சட்ட அனுமதிகளை உறுதி செய்தல்.
- சொத்துக்களைப் பாதுகாக்க பாதுகாப்புப் பணியாளர்களை நியமித்தல்.
- முறையான கழிவுகளை அகற்றும் வழிகளை அமைத்தல்.

• **பொது விழிப்புணர்வு**

- கட்டுமானத்திற்கு முன் சமூக விழிப்புணர்வு கூட்டங்களை நடத்துதல்.
- பொது பாதுகாப்பு விழிப்புணர்வு திட்டங்களை வழங்குதல்.
- விழிப்புணர்வு நிகழ்ச்சிகளை நடத்துவதற்கு ஊக்கத் தொகைகளை வழங்குதல்.
- தேவைப்பட்டால் விதியோர வியாபாரிகளை தற்காலிகமாக இடமாற்றம் செய்ய ஆலோசனை செய்து திட்டமிடல்.

• **விதியோர குடியிருப்புகளுக்கான அணுகல் இடையூறுகள்**

- திறந்த அகழிகளை அதே நாளில் மீண்டும் நிரப்பி, வீதிகளை மீண்டும் அமைத்தல்.
- பாதசாரிகள் மற்றும் வாகன ஓட்டிகளுக்கு தற்காலிக மாற்று அணுகலை வழங்குதல்.

உடல்நலம் மற்றும் பாதுகாப்பு

• **சோதனைக் குழி தோண்டும்போது ஏற்படும் விபத்துகள்**

- அகழ்வு பகுதிகளில் தடுப்பு நாடாக்கள், பொருத்தமான பலகைகள், சரியான விளக்குகள் மற்றும் சமிக் கை மனிதர்களை நிறுவுதல்.
- தொழிலாளர்களுக்கு தொழில்சார் ஆரோக்கியம் மற்றும் பாதுகாப்பு அபாயங்கள்
- விதிமுறைகளுக்கு இணங்க சுகாதாரம் மற்றும் பாதுகாப்புத் திட்டத்தைச் செயல்படுத்தல்
- தொழிலாளர்களுக்கு குறை தீர்க்கும் பொறிமுறையை நிறுவுதல்.
- தேவையான பாதுகாப்பு உபகரணங்கள்/PPE (உதா. கண்ணாடி, தலைக்கவசங்கள், காது செருகிகள்) வழங்கவும்.

- தொடர்புடைய அனைத்து மொழிகளிலும் தெளிவான பாதுகாப்புப் பலகைகளைக் காட்சிபடுத்தல்.
- அனைத்து தொழிலாளர்களுக்கும் அடிப்படை பாதுகாப்பு பயிற்சிகளை நடத்துதல்.

• விபத்து அபாயங்கள்

- தளம் சார்ந்த விபத்துகளுக்கான பொதுப் பதிவேட்டைப் பராமரிக்கவும்.
- அவசரகாலத் தயார்நிலை அல்லது பொதுப் பாதுகாப்புத் செயற்திட்டத்தைச் செயல்படுத்துதல்.
- அகழ்வு பகுதிகளில் நழைதனை தடுத்தல் மற்றும் பார்வைக்கு ஒளிரும் விளக்குகளை நிறுவுதல்.
- கட்டுமானத்தின் போது ஏற்படும் சேதங்கள்/காயங்களுக்கு மூன்றாம் தரப்பு காப்பீடு பெறுதல்.
- தொழிலாளர் முகாம்கள் மற்றும் களஞ்சியங்களை முறையற்ற முகாமைத்துவம்,
- குடியேற்றங்களுக்கு அப்பால் தொழிலாளர் முகாம்கள் மற்றும் களஞ்சியங்களை இடங்களை நிறுவுதல்.
- முறையான கழிவு முகாமைத்துவ அமைப்புகளை செயல்படுத்துதல்.

• ஊழியர்களின் வருகை

- தொழிலாளர் முகாம்களின் தேவையைக் குறைக்க மனிதவலு/திறமையற்ற வேலைக்கு உள்ளூர் தொழிலாளர்களை நியமித்தல்.

• குழந்தைத் தொழிலாளர்களைப் பயன்படுத்துதல்

- 14 வயதுக்குட்பட்ட குழந்தைகள் எந்த விதமான வேலையிலும் ஈடுபடவில்லை என்பதை உறுதிப்படுத்தல்.

அபாயகரமான வேலைகளில் 18 வயதுக்குட்பட்டவர்களை ஈடுபடுவதைத் தடைசெய்யும் மனிதவளக் கொள்கையை ஏற்றுக்கொள்வது.

• கட்டாய உழைப்பு அல்லது கடத்தப்பட்ட தொழிலாளர்களின் பயன்பாடு

- கட்டுமானப் பணிகளுக்கு கட்டாயப்படுத்தப்பட்ட அல்லது கொத்தடிமைத் தொழிலாளர்கள் ஈடுபடுத்தப்படவில்லை என்பதை உறுதிப்படுத்தல்.

• பாலின அடிப்படையிலான வன்முறை, பாலியல் சுரண்டல் மற்றும் துன்புறுத்தல்

பெண் தொழிலாளர்களுக்கு பொருத்தமான சுகாதார வசதிகளை வழங்குதல்.

- பாலின அடிப்படையிலான வன்முறைக்கு எதிராக பூஜ்ஜிய சகிப்புத்தன்மை கொள்கையை ஏற்கவும்.
- பாலியல் துன்புறுத்தல்களைக் கண்காணித்து தடுப்பதற்கான வழிமுறைகளை நிறுவுதல்.

GBV பாதிக்கப்பட்டவர்களுக்கு ஆதரவளிக்கும் சேவை வழங்குநர்களைப் பற்றி தொழிலாளர்களுக்குத் தெரிவிக்கவும்.

அனைத்து தொழிலாளர்களுக்கும் நடத்தை விதிகளை வழங்குதல் மற்றும் இணக்கத்தை உறுதிப்படுத்துதல்.

- எச்.ஐ.வி மற்றும் பால்வினை நோய்கள் பற்றிய விழிப்புணர்வு நிகழ்ச்சிகளை நடத்துதல்.

• பாலின பாகுபாடு

செயற்திட்ட பணியாளர்கள் ஆட்சேர்ப்பில் சம வாய்ப்பை உறுதி செய்தல்.

- பாலின-உணர்திறன் பயிற்சி மற்றும் திறன் மேம்பாட்டை வழங்குதல்.

• வாய்ப்பை கண்டுபிடித்தல்

◦ தொடர்புடைய பங்குதாரர்களுடன் ஒரு வாய்ப்பு கண்டறியும் நடைமுறையை ஏற்றுக்கொண்டு செயல்படுத்தல்.

• கட்டுமானத்திற்குப் பின்னரான கட்டம்

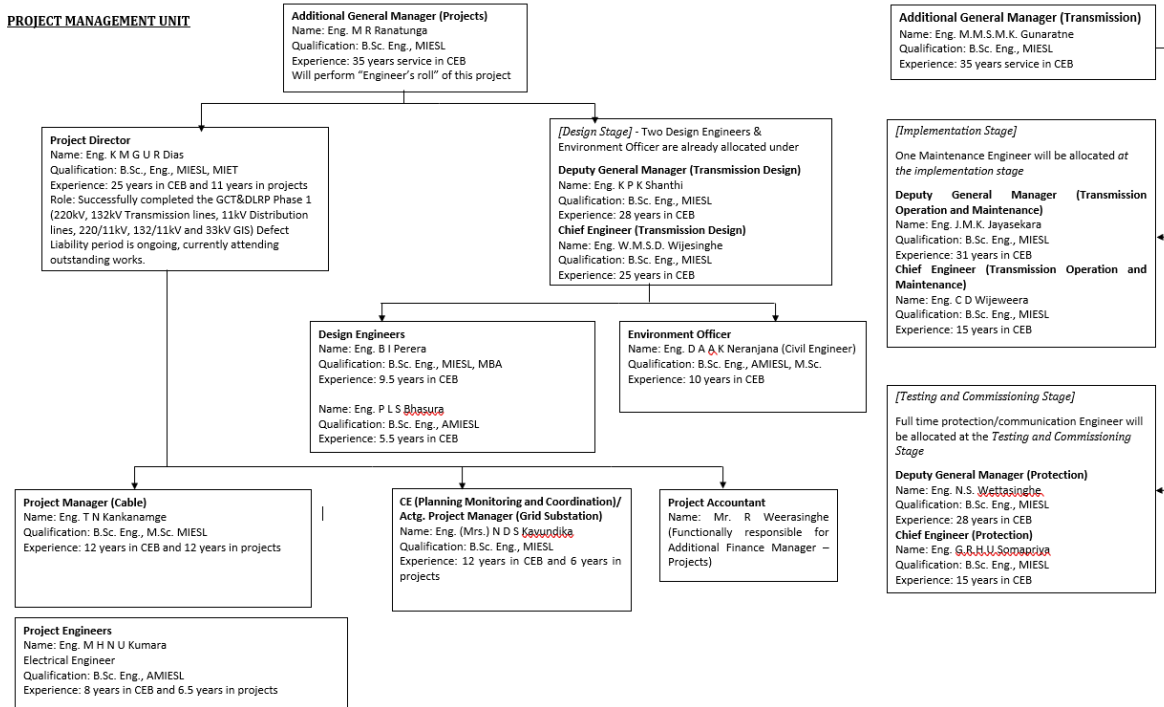
தற்காலிகமாக வாடகைக்கு / குத்தகைக்கு எடுக்கப்பட்ட நிலத்தை அதன் அசல் நிலைக்கு மீட்டமைத்தல்.

◦ செயலிழந்த கட்டமைப்புகளிலிருந்து பொருட்களை முறையாக அப்புறப்படுத்துதல்.

கட்டுமானத் தளங்களில் இருந்து இடிபாடு பொருட்களை உடனடியாக அகற்றல்.

9. சுற்றாடல் மற்றும் சமூக முகாமைத்துவ திட்டம் (ESMP)

ESMP ஆனது, செயற்திட்ட முகாமைத்துவ அலகு (PMU) மற்றும் குடிசார் ஒப்பந்ததாரருடன் இணைந்து செயல்படுத்தப்படும் சுற்றாடல் மற்றும் சமூக தாக்கத்தை தவிர்க்கும் நடவடிக்கைகளை ஒருங்கிணைக்கிறது. சுற்றாடல் மற்றும் சமூக கண்காணிப்பு திட்டமும் வழங்கப்பட்டுள்ளது, இதில் ESMP ஐ செயல்படுத்துவதற்கான நிறுவனம் மற்றும் நிறுவன கட்டமைப்புகள் விளக்கப்பட்டுள்ளன. பாத்திரங்கள் மற்றும் பொறுப்புகளால் திறன் மேம்பாடு/பயிற்சி தேவைகள் தகவல்களை வெளிப்படுத்துவதற்கான உத்தி, ஒரு குறை தீர்க்கும் நடைமுறை மற்றும் ESMP செயல்படுத்துவதற்கான தற்காலிக வரவுசெலவுத்திட்டம் ஆகியவை சேர்க்கப்பட்டுள்ளன.



திறன் மேம்பாடு மற்றும் பயிற்சித் செயற்திட்டத்தில் கேபிள் நிறுவுதல், கணினி ஒருங்கிணைப்பு மற்றும் கண்காணிப்பு பற்றிய விரிவான தொழில்நுட்ப பயிற்சி அடங்கும். இது சுற்றாடல் மற்றும் சமூக பாதுகாப்புகள், ஒழுங்குமுறை இணக்கம் மற்றும் பாதுகாப்பு நெறிமுறைகளை வலியுறுத்துகிறது, இதில் தொழில்சார் ஆரோக்கியம் மற்றும் பாதுகாப்பு, ஆபத்து அடையாளம் மற்றும் தனிப்பட்ட பாதுகாப்பு உபகரணங்களின் சரியான பயன்பாடு ஆகியவை அடங்கும். செயற்திட்டமிடல், செயற்திட்டமிடல், வரவு செலவுத் செயற்திட்டம், தர முகாமைத்துவ மற்றும் பங்குதாரர் ஈடுபாடு போன்ற செயற்திட்ட முகாமைத்துவ திறன்களும் உள்ளடக்கப்பட்டுள்ளன.

PMU ஆனது ESIA மற்றும் ESMP ஐ பங்குதாரர்களுக்கு கடின நகல் மற்றும் மின்னணு முறையில் அணுகும் வகையில், இந்த ஆவணங்களை CEB மற்றும் AIB இன் இணையதளங்களில் வெளியிடும். ஆலோசனை

அமர்வுகளின் போது செயற்திட்டத் தகவல்கள் பகிரப்படும், மேலும் சமூக விழிப்புணர்வு நிகழ்ச்சிகள் செயற்திட்டத்தின் நோக்கம், கட்டுமான நடவடிக்கைகள், சாத்தியமான இடையூறுகள், தாக்கம்கள் மற்றும் தாக்கத்தை தவிர்க்கும் நடவடிக்கைகள் குறித்து பங்குதாரர்களுக்கு தெரிவிக்கும். செயற்திட்டம், தாக்கம்கள், செயல்படுத்தும் நடைமுறைகள், காலக்கெடு மற்றும் குறைகளை நிவர்த்தி செய்யும் நடைமுறைகள் ஆகியவற்றை விவரிக்கும் சுவரொட்டிகள் மற்றும் துண்டு பிரசுரங்கள் போன்ற அச்சிடப்பட்ட பொருட்கள் விநியோகிக்கப்படுவதுடன் பொது இடங்களில் காட்சிப்படுத்தப்படும்.

கட்டுமான நடவடிக்கைகளால் ஏற்படும் சத்தம், அதிர்வு, தூசி, கட்டுமானக் கழிவுகள் குவிதல், பொதுப் பயன்பாடுகளுக்கு ஏற்படக்கூடிய இடையூறுகள், போக்குவரத்து நெரிசல் மற்றும் வாழ்வாதார வருவாய் இழப்பு ஆகியவற்றால் எழும் குறிப்பிடத்தக்க தாக்கங்களைத் தணிக்க தொடர்ச்சியான தீர்வு நடவடிக்கைகள் அடையாளம் காணப்பட்டுள்ளன. தொழில்சார் பாதுகாப்பு மற்றும் சுகாதார தாக்கம்கள் மற்றும் பொதுப் பாதுகாப்பு தாக்கம்களைத் தணிப்பதும் மிக முக்கியமானதாகக் கருதப்படுகிறதுடன் ESMP இல் அவற்றைத் தணிக்க நடவடிக்கைகள் முன்மொழியப்பட்டுள்ளன.

மேலும், ஒப்பந்ததாரர் போக்குவரத்து முகாமைத்துவ திட்டம், கழிவு முகாமைத்துவ திட்டம், சுகாதாரம் மற்றும் பாதுகாப்பு திட்டம், கழிவுகளை அகற்றும் திட்டம் மற்றும் அவசரகால பதில் திட்டம் ஆகியவற்றை தயாரித்து செயல்படுத்துவார் என எதிர்பார்க்கப்படுகிறது. PMU மற்றும் ஒப்பந்ததாரர் ஆகிய இருவரும் ESMP செயல்படுத்தப்படுவதைக் கண்காணிக்கும் பொறுப்பு. குறிப்பாக, கட்டுமான இரைச்சல், அதிர்வு மற்றும் காற்றின் தரம் (தூசி) ஆகியவை ஒப்பந்ததாரரால் ஈடுபடும் சுற்றாடல், சுகாதாரம் மற்றும் பாதுகாப்பு அதிகாரிகளால் கண்காணிக்கப்படும். ESMP ஐ செயல்படுத்துவதற்கான மொத்த செலவு சுமார் 108 மில்லியன் ரூபாய் (US \$ 360,000) ஆகும்.

10. குறை தீர்க்கும் பொறிமுறை

கட்டுமான நடவடிக்கைகள் காரணமாக சமூகக் குறைகள் எதிர்பார்க்கப்படுகின்றன. குறிப்பாக கேபிள் பதிக்கும் பகுதிக்கு அருகில் வசிப்பவர்கள் சத்தம், அதிர்வு, பயன்பாட்டு இடையூறுகள் மற்றும் கட்டமைப்பு விரிசல்களால் பாதிக்கப்படலாம். இதை நிர்வகிக்க, ஒரு குறை தீர்க்கும் பொறிமுறை (GRM) நிறுவப்பட்டு, செயற்திட்டத்தின் வாழ்நாள் முழுவதும் செயலில் இருக்கும். குடிசார் ஒப்பந்ததாரர் கவனமாக வடிவமைப்பு மற்றும் கட்டுமான முகாமைத்துவ மூலம் குறைகளை குறைக்க நடவடிக்கை எடுப்பார், ஆனால் பாதிக்கப்பட்ட தரப்பினருக்கு நிவாரணம் பெற கால அவகாசம் வழங்குவார். ஒரு குறிப்பிட்ட காலக்கெடுவிற்குள் குறைகள் பெறப்பட்டு, பதிவு செய்யப்பட்டு, வெளிப்படைத்தன்மையுடன் தீர்க்கப்படும். ஆரம்பத்தில், தள அலுவலக மட்டத்திலும், பின்னர் PMU மட்டத்திலும், தேவைப்பட்டால், பிரதேச செயலக மட்டத்திலும் குறைகள் தீர்க்கப்படும். குறைகளை நிவர்த்தி செய்ய ஒவ்வொரு மட்டத்திலும் மையப் புள்ளிகள் மற்றும் குறைதீர்ப்புக் குழுக்கள் அமைக்கப்படுவதை CEB உறுதி செய்யும்.

புகார்கள் / குறைகளைத் தீர்க்க ஆரம்ப நிலை (குள நிலை):

எந்தவொரு பாதிக்கப்பட்ட தரப்பினரும் தங்கள் குறைகள் மற்றும் புகார்களை நேரடியாக குடிசார் ஒப்பந்ததாரரிடம் வாய்மொழியாக (நேரில் அல்லது தொலைபேசி அல்லது எஸ்எம்எஸ் மூலம்) அல்லது எழுத்துப்பூர்வமாக தெரிவிக்கலாம். மேலும், பாதிக்கப்பட்ட தரப்பினரிடமிருந்து ஏதேனும் குறைகள் அல்லது புகார்களை தெரிவிக்க, கட்டுமான தளத்தில் புகார் பெட்டி வைக்கப்படும். வாய்மொழி மூலமாகவோ அல்லது வேறு வழிகள் மூலமாகவோ பெறப்படும் அனைத்து புகார்களும் குறைதீர்ப்பு பதிவேட்டில் பதிவு செய்யப்படும். பதிவு செய்யப்படும் தகவல்கள்:

- குறிப்பு இல
- புகாரின் தரவு
- புகாரளிப்பவரின் பெயர்
- பாலினம்
- தேசிய அடையாள அட்டை இல
- முகவரி

- புகாரின் சாராம்சம்
- புகார்தாரரின் கையொப்பம்

தள அளவிலான குறைதீர்ப்புக் குழு (GC) அமைக்கப்படும்:

- ஒப்பந்ததாரரின் பிரதிநிதி (தளம் OHS அதிகாரி) (ஃபோகல் பாயிண்டாக பணியாற்றுகிறார்) ,
- PMU பிரதிநிதி (சுற்றாடல் பொறியியலாளர்),
- குடிசார் சமூக அமைப்பு (CSO) அல்லது மதத் தலைவர்
- GC இல் போதுமான பெண்கள் பிரதிநிதித்துவத்தை உறுதி செய்யும் நோக்கில் CSO வில் இருந்து ஒரு பெண் பிரதிநிதியும் சேர்க்கப்படுவார்.

குழுவின் முக்கிய செயல்பாடு, சமூக உறுப்பினர்கள் மற்றும் செயற்திட்ட ஒப்பந்ததாரர்/அபிரிருத்தியாளர் இடையே சர்ச்சையில் உள்ள தரப்பினரின் வழக்குகளின் வெளிப்படையான மற்றும் நியாயமான விசாரணையின் அடிப்படையில் நடுவர் மற்றும் பேச்சுவார்த்தை ஆகும்.

. தள அளவில் உள்ள குறைகளை நிவர்த்தி செய்வதற்கான நடைமுறை பின்வருமாறு:

- தள OHS அதிகாரி, கேள்விக்குரிய குறைகளை கவனமாக ஆய்வு செய்த பிறகு, குறைதீர்ப்புக் குழுவை (GC) கூட்ட வேண்டும். புகார் / இணக்கம் அனுசூலமானது மற்றும் விவாதங்கள் தேவை என்று மையப்புள்ளி நம்பியவுடன் அவர் பின்வரும் நடவடிக்கை எடுப்பார்:
- பாதிக்கப்பட்ட தரப்பினரும் மற்ற உறுப்பினர்களும் GC க்கு பொருத்தமான தேதி மற்றும் நேரத்தை நிர்ணயித்த பிறகு GC க்கு அழைக்கப்படுவார்கள். GC கூட்டத்தின் தேதி மற்றும் நேரம் பாதிக்கப்பட்ட குழு மற்றும் GC உறுப்பினர்களுக்கு முன்கூட்டியே தெரிவிக்கப்பட வேண்டும்.
- சந்திப்பிற்கான இடம் ஒப்பந்ததாரரின் அலுவலகமாகவோ அல்லது அனைத்து தரப்பினராலும் பரஸ்பரம் ஏற்றுக்கொள்ளப்பட்ட வேறு எந்த இடமாகவோ இருக்கலாம்.
- உறுப்பினர்கள் குறையைப் பற்றிய தெளிவான யோசனையைப் பெறுவதற்கு போதுமான தகவல்கள் வழங்கப்பட வேண்டும்;
- விசாரணையின் போது தளத்தைப் பார்வையிடுவதற்கு ஏதேனும் தேவை இருந்தால், ஏற்பாடு செய்யப்பட வேண்டும்;
- விசாரணையின் போது GC உறுப்பினர் வேறு எந்த பங்குதாரர்களையும் (பொது முகவர்/தனியார் நிறுவனங்கள், தனிநபர்கள் போன்றவை) கலந்தாலோசித்து, பிரச்சனையின் தீவிரத்தை கவனமாக மதிப்பிட வேண்டும்.
- பெரும்பான்மை சம்மதத்துடன் கூடிய குறைதீர்ப்புக் குழு, பாதிக்கப்பட்ட நபருடன் கலந்தாலோசித்து ஒரு திருத்த நடவடிக்கையைத் தீர்மானிக்கும்.
- தீர்வு தள மேலாளருக்குத் தெரிவிக்கப்பட வேண்டும் என்பதுடன் பாதிக்கப்பட்ட தரப்பினருக்கு பரிகாரம் தெரிவிக்கப்பட வேண்டும்.
- GC இன் அனைத்து நடவடிக்கைகளும் பாதிக்கப்பட்ட தரப்பினரால் விரும்பும் மொழியில் நடைபெறப்படுத்தப்பட வேண்டும்.
- மையப் புள்ளியானது, விவாதிக்கப்பட்டு, தீர்க்கப்பட்ட மற்றும் உயர் அதிகாரிகளுக்கு அனுப்பப்பட்ட அனைத்து வழக்குகளின் தரவுத் தளத்தையும் பராமரிக்க வேண்டும்.
- இலக்கு குழு காலாண்டு அறிக்கையையும் செயற்திட்ட நிர்வாகத்திடம் சமர்ப்பிக்கும்.

GC இன் 1 வது கூட்டத்தின் நேரத்திலிருந்து 07 நாட்களுக்குள் குறை தீர்க்கப்பட்டு தரப்பினருக்கு அறிவிக்கப்பட வேண்டும்.

ஒரே அமர்வில் குறைகளைத் தீர்க்க முடியாவிட்டால், விசாரணையைத் தொடர தாமதமின்றி மீண்டும் அமர்வை ஏற்பாடு செய்ய வேண்டும்.

பாதிக்கப்பட்ட தரப்பினர் நம்பவில்லை அல்லது அவர்/அவள் கொடுக்கப்பட்ட தீர்வை ஏற்கவில்லை என்றால், அவர்/அவள் இரண்டாம் நிலைக்கு அணுகலாம்.

புகார்கள்/குறைகளைத் தீர்க்க இரண்டாவது நிலை (PMU நிலை):

தள மட்டத்தில் உள்ள குழுக்களால் ஏற்றுக்கொள்ளக்கூடிய அளவிற்கு போதுமான அளவில் தீர்க்கப்படாத எந்தவொரு பிரச்சினையையும் தீர்ப்பதே இதன் நோக்கம். இத்தகைய குறைகள் PMU அளவிலான குறைதீர்ப்புக் குழுவிற்கு அனுப்பப்படும்.

PMU மட்டத்தில் GC ஆனது:

- செயற்திட்ட மேலாளரைப் பிரதிநிதித்துவப்படுத்தும் தள சுற்றாடல் பொறியாளர் (EE).
- குடிசார் ஒப்பந்ததாரர் (OHS அதிகாரி) அல்லது அவரது/அவள் பிரதிநிதி
- குடிசார் சமூக அமைப்புகளின் (CSO) பிரதிநிதி.
- CSO இன் பெண் பிரதிநிதி
- பாதிக்கப்பட்ட தரப்பினரால் பரிந்துரைக்கப்பட வேண்டிய மற்ற உறுப்பினர்;

PMU, GC கூட்டத்தைக் கூட்டுவதற்கு, தள சுற்றாடல் பொறியாளரை (EE) முன்னணி / மையப் புள்ளியாக ஈடுபடுத்தும்.

PMU தீர்க்கப்படாத குறைகள், GC நடவடிக்கைகளின் நகல்கள் மற்றும் புகார்தாரரின் தொடர்பு விவரங்கள், புகார் பெறப்பட்ட தேதி, குறையின் தன்மை, ஒப்புக்கொள்ளப்பட்ட சரிசெய்தல் நடவடிக்கைகள் மற்றும் பாதிக்கப்பட்ட தேதி போன்ற பிற விவரங்களைப் பெறும். இறுதி முடிவு. அத்தகைய தகவலைப் பெற்றவுடன், பங்கேற்பாளர்களுக்கு முன்கூட்டியே தெரிவித்த பிறகு GCயைக் கூட்ட வேண்டும். GC இன் அனைத்து உறுப்பினர்களுக்கும் கேள்விக்குரிய புகார் பற்றிய தகவல் வழங்கப்பட வேண்டும்.

புகாரை ஆதரிப்பதற்கான கூடுதல் தகவல்கள் மேலும் தள வருகைகளிலிருந்து பெறப்பட வேண்டும். முன்மொழியப்பட்ட சரிசெய்தல் நடவடிக்கை மற்றும் அது செயல்படுத்தப்பட வேண்டிய காலக்கெடு ஆகியவை புகார்தாரருடன் விவாதிக்கப்பட்டு உடன்பாடு எட்டப்பட வேண்டும்.

புகார் அளிக்கப்பட்ட 14 நாட்களுக்குள் புகார் மனுக்களுக்கு தீர்வு காணப்பட வேண்டும்.

புகார்கள்/குறைகளைத் தீர்க்க மூன்றாம் நிலை (பிரதேச செயலக நிலை):

குறிப்பாக நிலம் சவிகரித்தல் மற்றும் பயிர்கள் மற்றும் கட்டமைப்புகளுக்கு ஏற்படும் சேதங்கள் தொடர்பான எந்தவொரு பொதுப் புகார்களையும் தீர்ப்பதற்கு, குறைதீர்ப்புக் குழுவை நிறுவுவதற்கு, இலங்கை பொதுப் பயன்பாடுகள் ஆணைக்குழுவினால் பிரதேச செயலாளர்களுக்கு அதிகாரங்களை வழங்கும் சுற்றறிக்கைகள் உள்ளன. மேற்கண்ட இரண்டு நிலைகளிலும் எடுக்கப்பட்ட முடிவுகளில் பாதிக்கப்பட்ட நபர்கள் திருப்தி அடையாதபோது, பாதிக்கப்பட்ட தரப்பினர் PUCSL சுற்றறிக்கைகளால் வழிநடத்தப்படும் DS ஆல் கூட்டப்பட்ட குறைதீர்ப்புக் குழுவை அணுகலாம். குறைதீர்ப்புக் குழு (GC) DS அல்லது DS இன் பிரதிநிதியால் வழிநடத்தப்படும். ஏனைய உறுப்பினர்கள் இருப்பார்கள்:

(அ) புகார்தாரர்

(ஆ) புகார்தாரரின் குடும்ப உறுப்பினர் (தேவைப்பட்டால்)

(இ) குறைகள் தோன்றிய இடத்தின் GND இன் கிராம அலுவலர்,

(ஈ) செயற்திட்ட மேலாளர் அல்லது அவர்/அவள் பரிந்துரைக்கப்பட்டவர் (EE)

(உ) CSO ஆல் பரிந்துரைக்கப்பட்ட ஒரு பெண் பிரதிநிதி

(ஊ) CSO அல்லது மதத் தலைவரின் பிரதிநிதி

(எ) ஒப்பந்ததாரரின் பிரதிநிதி

(ஏ) சம்பந்தப்பட்ட நிறுவனங்களைப் பிரதிநிதித்துவப்படுத்துவதற்கு வேறு எந்த தொழில்நுட்ப அதிகாரியும்/கள் இணைந்து கொள்ள முடியும்.

ஒரு மாதத்திற்கு ஒருமுறை DS அலுவலகத்தில் GC கூட்டப்பட வேண்டும். GC கூட்டங்களை கூட்டுவதில் DS அலுவலகத்துடன் PIU ஒருங்கிணைக்கும். எடுக்கப்படும் குறைகளின் எண்ணிக்கை மற்றும் அது தொடர்பான முந்தைய கடிதங்கள் DS அலுவலகத்தின் சம்பந்தப்பட்ட அதிகாரியுடன் பகிர்ந்து கொள்ளப்படும்.

பாதிக்கப்பட்ட குழு மற்றும் GC உறுப்பினர்களுக்கு DS வழங்கிய கடிதம் மூலம் GC இல் பங்கு பெறுவதற்கு முன்கூட்டியே தெரிவிக்க வேண்டும்.

குறிப்பிட்ட இணக்கம்/குறையின் GC நடைமுறைகள் தொடர்பான அனைத்து பொருட்களும் கவனமாக ஆலோசிக்கப்பட வேண்டும் என்பதுடன் குழுக்கள் நியாயமான முடிவை எடுக்க வேண்டும். தேவைப்பட்டால், தளத்தைப் பார்வையிடலாம். கிராம நிர்வாக அலுவலர், உள்ளாட்சி அலுவலர்கள், தொழில்நுட்ப அலுவலர்கள் முக்கிய பங்காற்ற வேண்டும்.

குறைந்தபட்சம் ஒரு நியாயமான காலக்கெடுவுக்குள் குறைகளைத் தீர்ப்பதற்கு முயற்சி மேற்கொள்ளப்பட வேண்டும். விசாரணைக்கு அதிக நேரம் எடுக்கும் பட்சத்தில், புகார்தாரருக்கு தகவல் தெரிவிக்க வேண்டும். சேதமடைந்த சொத்து அல்லது வாழ்வாதாரத்திற்கான நஷ்டஈடு தொடர்பான எந்தவொரு சிக்கலையும் GC உடனடியாகக் கையாளும்

GCயின் முடிவுகள் பாதிக்கப்பட்ட தரப்பினருக்கு எழுத்துப்பூர்வமாக தெரிவிக்கப்படும். முடிவுகளின் மூன்று பிரதிகள் வழங்கப்படும்: ஒன்று பாதிக்கப்பட்ட தரப்பினருக்கு, இரண்டாவது நகல் செயற்திட்ட அலுவலகத்திற்கு மற்றும் மூன்றாவது பிரதி பிரதேச செயலாளருக்கு.

சம்பந்தப்பட்ட இணக்கத்திற்கு நியாயமான தீர்வைக் காண GC இயலவில்லை என்றால் அல்லது ஏதேனும் சட்டப் பிரச்சினை சம்பந்தப்பட்டிருந்தால் அல்லது புகார் GCயின் ஆணைக்கு உட்பட்டதாக இல்லாவிட்டால், பாதிக்கப்பட்ட தரப்பினர் முறையான நீதிமன்றத்திலிருந்து பரிகாரம் பெற அவருக்கு/அவளுக்கு அவகாசம் அளிக்கப்படும். சட்டம் அல்லது சமூக மத்தியஸ்த சபைகள் (சமதா மண்டலயா) மற்றும்/அல்லது மனித உரிமைகள் ஆணையம் போன்ற பிற நிறுவனங்களை அணுக வேண்டும்..

11. முடிவுரை

இலங்கையின் பொருளாதார அபிவிருத்தி மற்றும் அதன் புதுப்பிக்கத்தக்க சக்தி இலக்குகளை அடைவதற்கு முன்மொழியப்பட்ட செயற்திட்டம் இன்றியமையாதது என ESIA முடிவு செய்துள்ளது. கட்டுமானத்தின் போது செயற்திட்டமானது சில குறுகிய கால பிரதிசூலயான தாக்கங்களை ஏற்படுத்தும் என்றாலும், ESMP ஐ செயல்படுத்துவதன் மூலம் இவற்றை திறம்பட நிர்வகிக்க முடியும். மேம்படுத்தப்பட்ட சக்தி நம்பகத்தன்மை மற்றும் புதுப்பிக்கத்தக்க சக்தி ஒருங்கிணைப்புக்கான ஆதரவு உள்ளிட்ட நீண்ட கால நன்மைகள் தற்காலிக இடையூறுகளை விட அதிகமாகும்.

தொடர்பு நபர்:

பொறி கே எம் ஜி யு ஆர் டயஸ்

செயற்திட்ட பணிப்பாளர்,

பாரிய கொழும்பு மின்கடத்தும் கம்பி & விநியோக இழப்பு குறைப்பு செயற்திட்டம்

தொலைபேசி: (+94 11) 205 8142; (+94 11) 205 8143; (+94 11) 205 8898

தொலைநகல்: (+94 11) 205 8083 | மின்னஞ்சல்: pdgctdp.prj@ceb.lk | www.ceb.lk